

BALCÓ D'ANTUIX

DIÀLEG AMB L'ENTORN



Text: ENGITEC i redacció · Fotos: Adv, Butinyà Ambients

El projecte s'ha concebut amb una arquitectura pensada des del lloc, aconseguint un edifici que dialogui, formi part del paisatge i incorpori l'emoció per la qualitat de l'espai.

La llum és un element essencial del projecte.

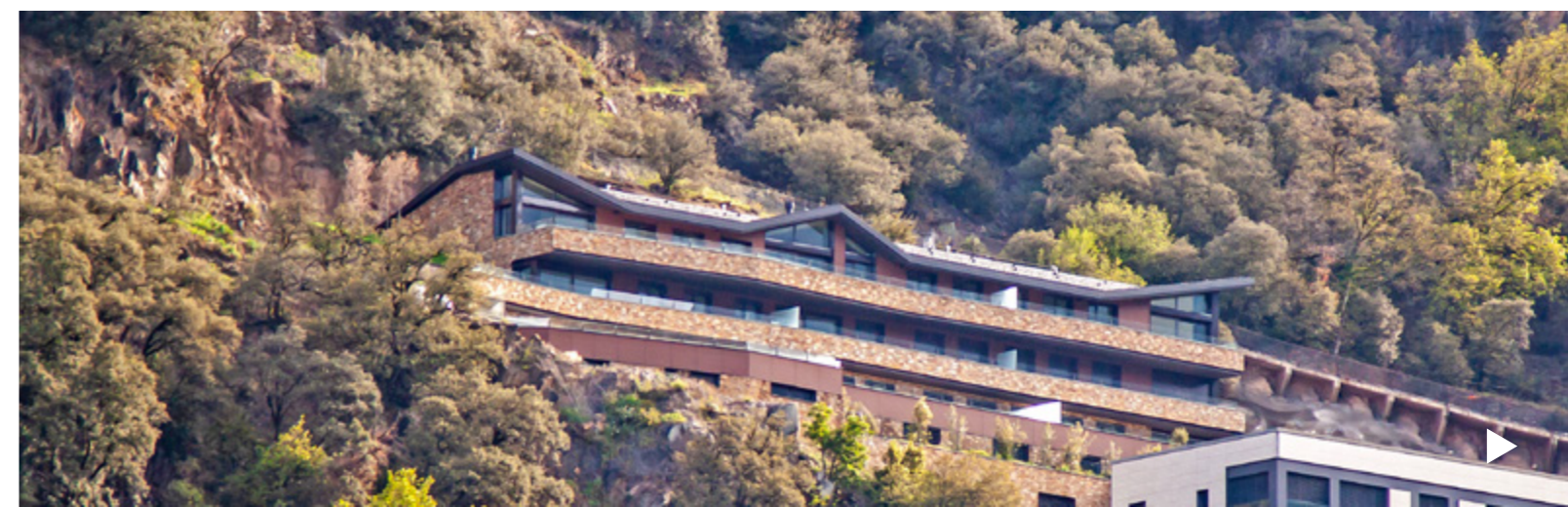


L'edifici vol reinterpretar l'arquitectura de muntanya.

Els materials utilitzats són la pedra, el vidre i la fusta, que donen harmonia i lleugeresa, que minimitzen l'impacte visual, ja que es fusiona amb els colors de l'entorn.

Volem que l'edifici formi part del seu entorn natural.

L'edificació compta amb rigor constructiu, elegància, sobrietat, i té entitat.





LA SITUACIÓ, L'ELEVACIÓ I L'ORIENTACIÓ OPTIMITZEN AL MÀXIM LES VISTES I LES HORES DE LLUM SOLAR.

Els balcons i la coberta transmeten sensació de lleugeresa i, donen força i personalitat a la pell exterior, amb inflexions que la tensionen.

El projecte busca la singularitat des del creixement amb bancals horitzontals, amb grans obertures que donen transparència i lluminositat.

El paviment de les terrasses és d'alta resistència i baix manteniment, amb col·locació d'aïllament i impermeabilització.



"UN EDIFICI QUE
DIALOGA, FORMA
PART DEL PAISATGE
I INCORPORA
L'EMOCIÓ"





La fusteria exterior és d'alumini, de la marca Reynaers, amb ruptura de pont tèrmic i perfils d'alumini lacat, amb un elevat nivell d'aïllament.

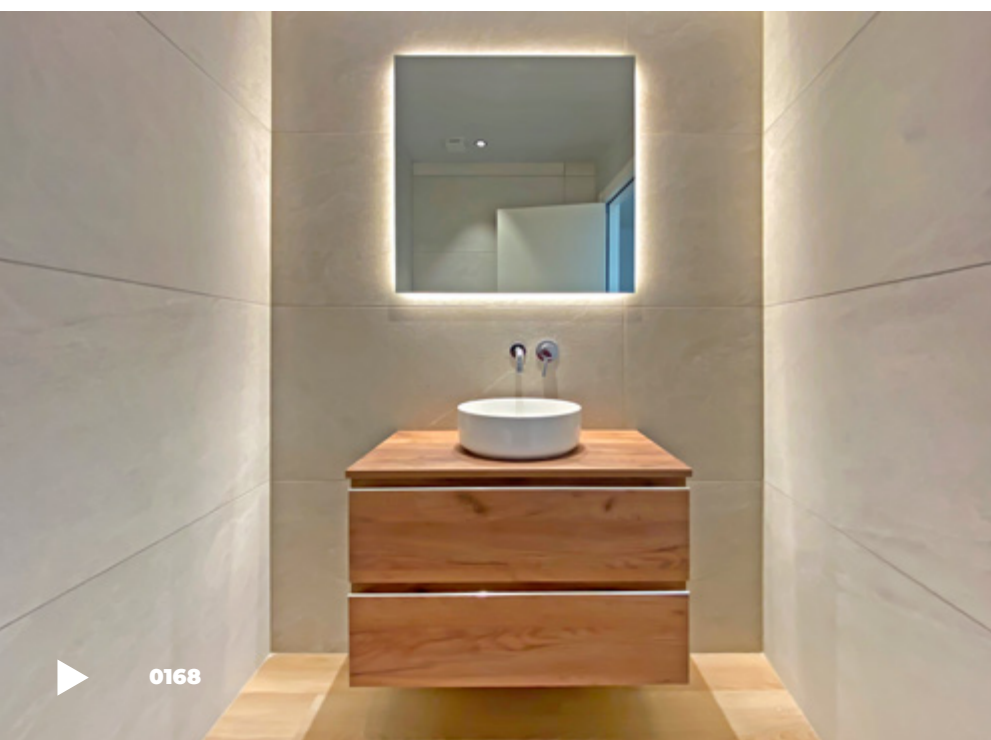
Els habitatges disposen de sistema de ventilació mecànica amb recuperador de calor utilitzat en habitatges passius, que permet reduir el consum energètic.





**"LA TRANSICIÓ INTERIOR-
EXTERIOR D'HABITATGE ÉS
MOLT FLUIDA, I L'INTERIOR
ÉS UNA CONTINUACIÓ CAP A
L'EXTERIOR."**

La calefacció interior es fa mitjançant terra radiant de baixa temperatura, i la refrigeració que es fa amb conductes i fancoils, amb reixes d'impulsió i retorn per a una correcta distribució de l'aire.



S'han utilitzat materials de qualitat i el paviment està format per làmines de vinil amb acabat de roure clar, resistent a l'aigua, als impactes i al desgast; està col·locat en menjadors, passadissos, habitacions i banys.



L'interior dels habitatges compta amb molta llum i transparència, excel·lent radiació solar i les millors vistes sobre la Vall d'Andorra.

L'ESTIL NÒRDIC, SOBRI I MINIMALISTA, IMPREGNA L'INTERIOR DE L'HABITATGE DISSENYAT PER SVEDBERG INTERIORS.



Les cuines estan obertes a l'espai de la sala d'estar-menjador.

Han estat projectades perquè participin de les vistes i de l'amplitud de l'espai.

Les cuines són de primera qualitat, tenen un disseny minimalista i lineal, amb mobles de melamina grigio fumo, tirador ocult d'alumini, i taulell de neolith barro, d'1,2 cm de gruix.





LA FUSTERIA EXTERIOR REYNAERS DISPOSA D'UN UN ELEVAT NIVELL D'AÏLLAMENT.

A nivell de distribució dels habitatges, es busca el màxim d'obertura en la façana i sortida cap a l'exterior.

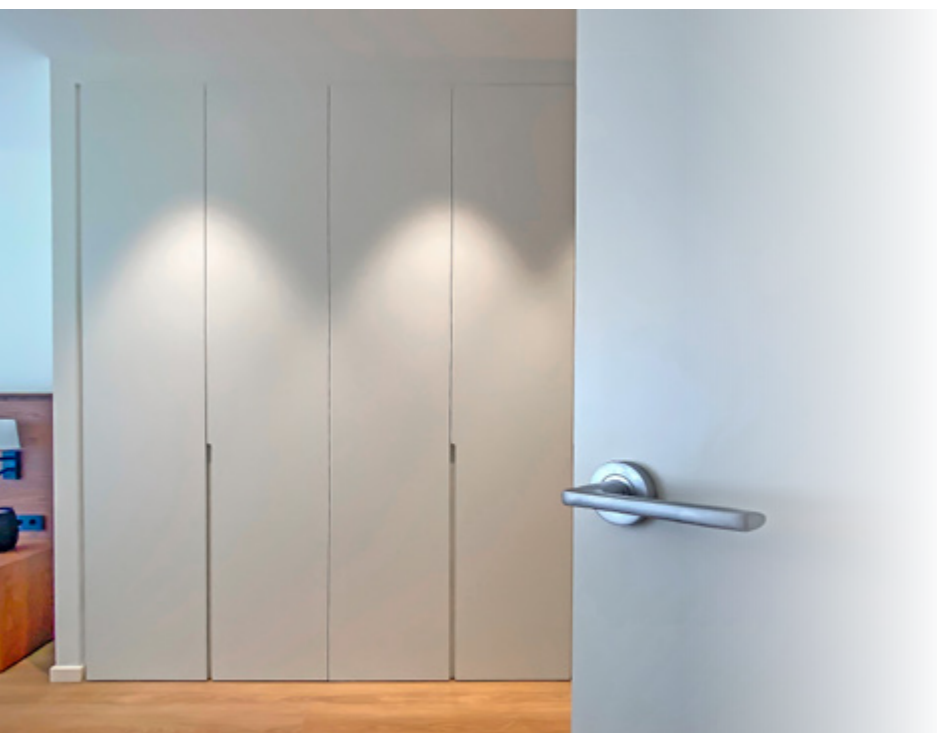
Són pisos oberts en tota la façana, totes les estances són exteriors i sense patis.



EN LA VIVENDA QUE HA DISSENYAT L'ESTUDI CATALÀ D'INTERIORISME BUTINYÀ AMBIENTS HA EXPLOSTAT TOTS ELS ELEMENTS CONSTRUCTIUS DE L'HABITATGE PER CREAR UN AMBIENT IMMILLORABLE. S'HA SELECCIONAT MOBILIARI I COMPLEMENTES EN DIFERENTS TEXTURES, COLORS I FORMES PER TAL DE CREAR UN AMBIENT EQUILIBRAT I HARMONIÓS.



BUTINYÀ AMBIENTS, EN LA ZONA DE NIT DE LA VIVENDA ON HA INTERVINGUT, HA DESENVOLUPAT UN ESTIL QUE FLUEIX PER TOTS ELS ELEMENTS DE LES HABITACIONS: REVESTIMENTS DE PARET, (PINTURA I PAPERS PINTATS), MOBILIARI, CATIFES I CORTINATGE, LÀMPADES DECORATIVES I DECORACIÓ.



La totalitat del perímetre disposa de balcó, per donar aquesta sensació d'amplitud de l'interior cap a fora; aquesta transició interior-exterior d'habitatge és molt fluida, i l'interior és una continuació cap a l'exterior.

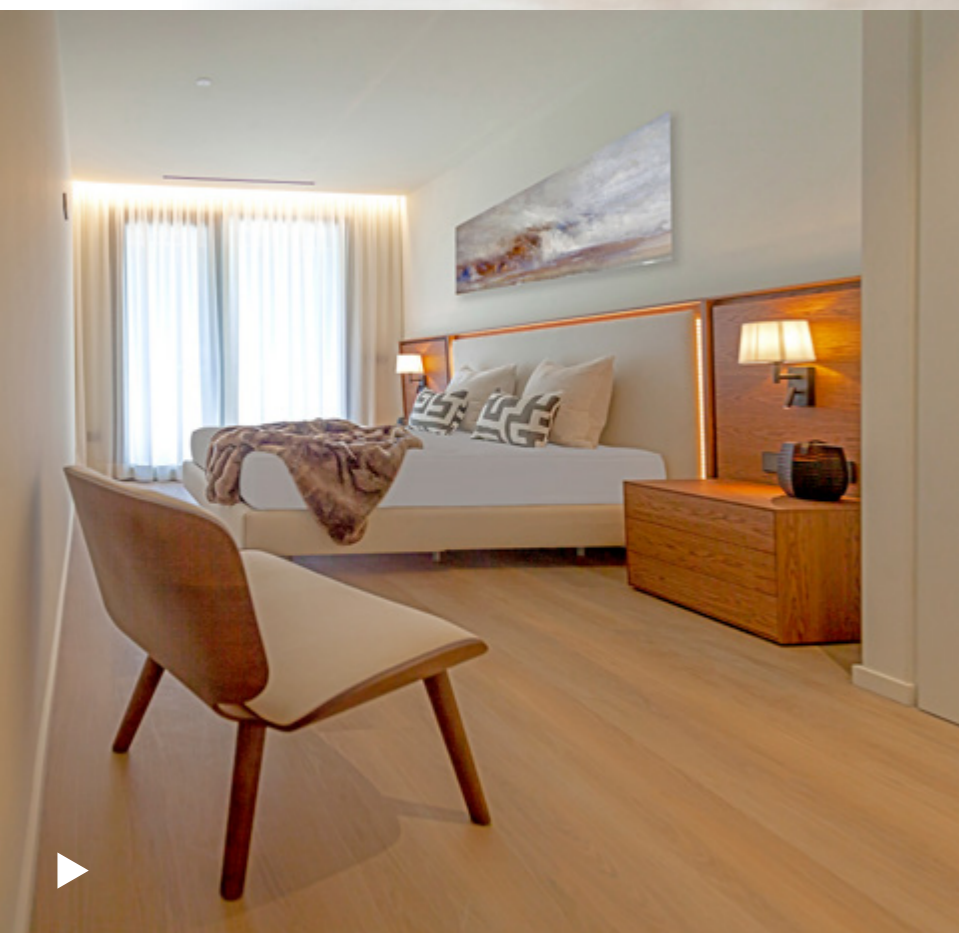
Els habitatges estan equipats amb grans armaris de la casa CARRÉ, amb tirado fresat i portes lacades.





Un projecte, on a nivell exterior s'ha establert un diàleg amb l'entorn, i on la llum integrada en els habitatges, doten els interiors de molta harmonia per a viure-hi. ▲

ARQUITECTURA I ENGINYERIA:
 PERE ESPUGA SORRIBES · ENGITEC
PROJECT MONITORING:
 SALVADOR ALDOSA
PROMOTORS: LAVAL · STONEWEG · GMA
INTERIORISME:
 SVEDBERG INTERIORS
 BUTINYÀ AMBIENTS
CONSTRUCTORA: CEVALLS



SVEDBERG INTERIORS, EN LES HABITACIONS DE L'HABITATGE QUE HA DISSENYAT, HA TREBALLAT AMB MOBLES AMB LÍNIES SÒBRIES I TONS SUAUS QUE CONTRASTEN AMB TÈXTILS, LLUMINÀRIES I ELEMENTS DECORATIUS AMB DISSENY CONTEMPORANI.

